

Sweco Danmark A/S
Att.: Anders Brask-Nielsen
Kokbjerg 5
6000 Kolding

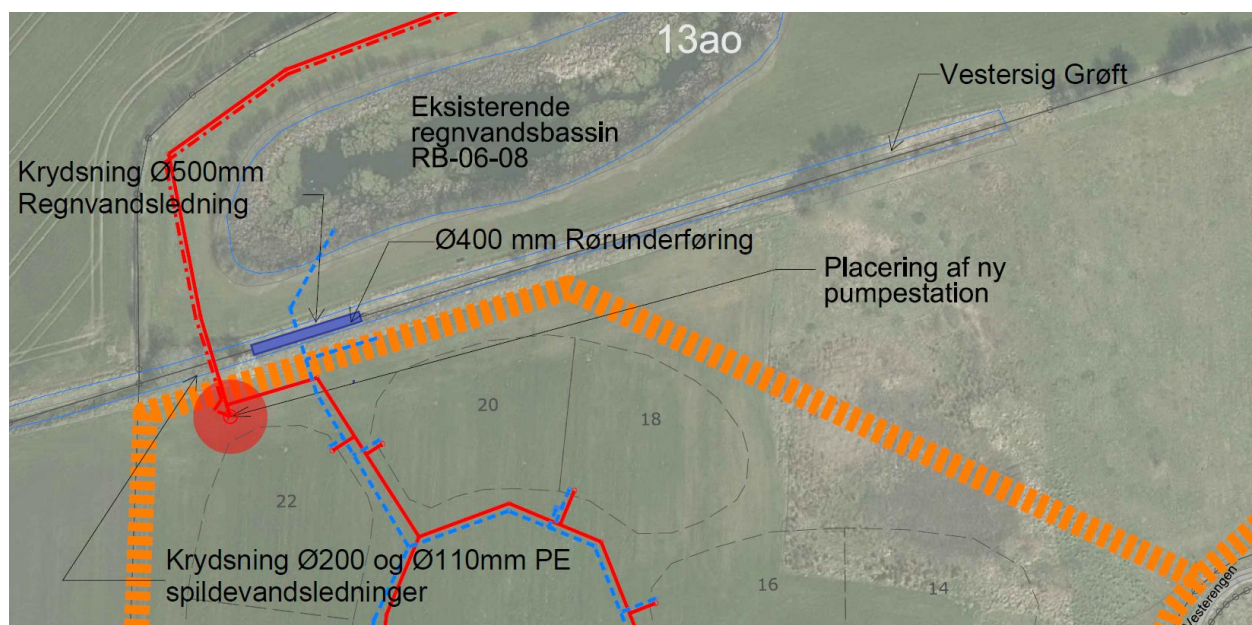
10. marts 2022 - Sagsnr. 22/1880 - Løbenr. 60431/22

Ændret tilladelse til krydsning og etablering af overkørsel i vandløb ved Vesterengen i Viuf

Sweco A/S har, på vegne af BlueKolding, søgt om tilladelse til at krydse det private vandløb Vestersig-grøften med 3 ledninger; regn- og spildevandsledning samt trykledning til spildevand. Krydsningen sker som led i byggemodning ved Vesterengen, etape 3, Viuf. Ledningerne føres under vandløbet ved gennemgravning og der anlægges samtidigt en overkørsel som sikrer adgang til regnvandsbassinet umiddelbart nord for Vestersig-grøften. Regnvandsledningen anlægges i en anden kote end beskrevet i den oprindelige tilladelse af 28. februar 2022, hvorfor der meddeles ny og tilrettet tilladelse.

Tilladelse efter vandløbsloven

Der meddeles hermed tilladelse til krydsning af det private vandløb der danner skel mellem matr. nr. 9l og 13ao, Viuf By, Viuf, samt til etablering af en overkørsel i samme, som vist på nedenstående kortbilag.



Figur 1: Oversigtskort fra ansøgningsmaterialet. Krydsningernes omtrentlige tracé er markeret på kortet. Overkørselen er markeret med blå signatur.

Projektet skal udføres som beskrevet i ansøgningen ved, at brinker og bræmmer reetableres i samme profil ligesom udseende reetableres som oprindelig stand. Eventuel vandføring i grøften opretholdes ved overpumpning, mens anlægsarbejdet pågår. Arbejdet tilrettelægges så selve krydsningen af grøften gennemføres inden for få dage. Afstanden imellem overside af spildevandsledningen og bund af grøft er minimum 1,0 m. Regnvandsledningen anlægges under overkørslen så overkant af ledningen er ca. 20 cm under overkørselens betonrør. Anlægskoten for regnvandsledningen er defineret af udløbet i regnvandsbassinet.

Overkørslen anlægges som en rørbro med Ø 400 mm betonrør. Rørene placeres, så vandløbsbunden føres ubrudt gennem overkørslen. Ind- og udløb skal sikres med kampesten eller lignende. Overkørslen etableres med en bredde på 23 meter.

Tilladelsen meddeles efter vandløbsloven med følgende vilkår:

1. Krydsningsstedet skal afmærkes forsvarligt på begge sider af vandløbet, og afmærkningen skal på stedet vedligeholdes af ledningsejeren.
2. Såfremt anlægsarbejdet eller fremtidig vedligeholdelse af ledningerne forårsager skade på vandløbets bund eller sideskråninger, påhviler det ledningsejeren at retablere disse.
3. Ledningsejeren varetager alle forhold vedrørende de berørte lodsejere.
4. Ledningsejeren bærer alle følger for ledningen med hensyn til krydsningen, i tilfælde hvor vandløbet senere skal reguleres eller på anden måde ændres, herunder flytter sig ved naturlig slyngning.
5. Ethvert ansvar som følge af ledningens tilstedeværelse påhviler ledningsejeren.
6. Al fremtidig vedligeholdelse af overkørslen tilfalder anlæggets ejer og er vandløbsmyndigheden uvedkommende
7. Denne tilladelse bortfalder såfremt den ikke er udnyttet inden to år fra afgørelsens dato.

Projektet

Projektbeskrivelse fra ansøgningsmaterialet

I forbindelse med byggemodning af Byggemodning Vesterengen, etape 3, Viuf, skal der etableres ny separatkloak. Områdets overfladevand tilsluttes eksisterende regnvandsbassin nord for området, der i dag håndterer overfladevand fra yderligere 3 oplande. Regnvandsbassinet er beliggende på matr.nr. 13ao Viuf By, Viuf og er ejet af Kolding Kommune. Byggemodningens spildevand vil ledes via nyt spildevandssystem til nyetableret pumpestation i byggemodningens nordlige del, syd for Vestersig-grøften. Eksisterende pumpestation på Birketing nord for byggemodningen nedlægges og der etableres en afskærende spildevandsledning fra eksisterende pumpestation i Birketing til kommende pumpestation i byggemodningen,

...

Ledningen føres vest om regnvandsbassinet. I samme tracé som den kommende afskærende spildevandsledning, etableres ny trykledning fra ny pumpestation til eksisterende trykledning placeret i Birketing.

...

Grøften krydses af 1 stk. ø200 mm PE PN8 gravitationsledning, 1 stk. ø110mm PE PN10 trykledning og en ø500 mm beton gravitationsledning til regnvand.

...

Krydsningen af Vestersiggrøften, vil udføres som to krydsninger med ø200 og ø110 PE Spildevandsledning ved x, y koordinat: 530610, 6159926 (UTM32) samt 1ø500 mm betonledning til regnvand ved x, y koordinat: 530628, 6159926

Økonomi

Ansøger afholder samtlige udgifter til projektet.

Tidsplan

Anlægsarbejdet for etape 3 forventes at påbegynde i 1. halvår 2022. Krydsning af grøften forventes udført inden for få dage efter opstart.

Såfremt anlægsarbejdet påbegyndes inden klagefristens udløb, sker dette for ansøgers egen regning og risiko, da en eventuel klage i udgangspunktet har opsættende virkning.

Miljø- og afstrømningsmæssige konsekvenser

Der er tale om et privat vandløb. Vandløbet er hverken omfattet af naturbeskyttelseslovens § 3 eller Statens vandområdeplaner.

Projektet har ingen miljømæssige konsekvenser for vandløbet, idet, at vandløbet reableres i løbet af få dage.

Krydsningen af vandløbet har ingen afstrømningsmæssige konsekvenser for de op- eller nedstrøms beliggende strækninger og arealer, idet vandføringsevnen i grøften opretholdes ved overpumpning, mens anlægsarbejdet pågår.

Lovgrundlag

Denne afgørelse træffes med hjemmel i:

Lovbekendtgørelse 2019-11-25 nr. 1217 om vandløb:

§ 47 Broer, overkørsler eller lignende må ikke anlægges eller ændres uden vandløbsmyndighedens godkendelse.

samt

Bekendtgørelse 2016-06-27 nr. 834 om vandløbsregulering og –restaurering m.v.

§ 9 Broer, overkørsler eller lignende må ikke anlægges eller ændres uden vandløbsmyndighedens godkendelse.

§ 17 Vandløbsmyndigheden kan i sager efter § 5 og § 9 fravige bestemmelserne i §§ 14- 16, når sagen angår en foranstaltning, der ikke skønnes at have væsentlig indflydelse på vandløbets afstrømningsmæssige eller miljømæssige forhold.

Anden lovgivning

Denne afgørelse omfatter ikke godkendelse efter anden lovgivning. Ansøger er selv ansvarlig for, at alle nødvendige og lovpligtige godkendelser er indhentet.

Vandløbsmyndighedens bemærkninger

Kolding Kommune bemærker, at projektet tager hensyn til samtlige afvandingmæssige interesser, der er tilknyttet det pågældende vandløb, idet afvandingen op- og nedstrøms projektområderne ikke påvirkes. Desuden gennemføres projektet uden, at der tilsidesættes offentlige miljømæssige interesser. Det vurderes derfor, at der kan meddeles tilladelse til det ansøgte projekt.

Da projektet ikke vurderes at have væsentlig indflydelse på vandløbets afstrømningsmæssige eller miljømæssige forhold og da berørte lodsejere er orienterede om projektet, har vi valgt at fravige høringsproceduren jf. § 17 i reguleringsbekendtgørelsen.

Aktindsigt

Der gøres opmærksom på retten til aktindsigt, jævnfør vandløbsloves § 77.

Klagevejledning

Denne afgørelse kan påklages i 4 uger fra offentliggørelsen. **Sidste frist for rettidig klage er således d. 7. april 2022.**

Klageberettiget er

- ansøger,
- enhver, der må antages at have en individuel, væsentlig interesse i sagens udfald
- en berørt nationalparkfond oprettet efter lov om nationalparker,
- Danmarks Naturfredningsforening
- Danmarks Sportsfiskerforbund.

Der kan klages over retlige spørgsmål og kommunens vurderinger og vilkår.

Indsendelse af klage

En klage indsendes elektronisk via Miljø- og Fødevareklagenævnets klageportal, som du finder et link til på hjemmesiden "[Nævnenes Hus](#)". Her finder du også en vejledning i, hvordan du anvender Klageportalen. Inde på [hjemmesiden https://naevneneshus.dk/](https://naevneneshus.dk/) vælger du et link med titlen "[Gå direkte til Klageportalen](#)". På denne hjemmeside kan du logge på, typisk med NEM-ID. Kolding Kommune modtager din klage via Klageportalen.

Klagen videresendes gennem klageportalen til den myndighed, der har truffet afgørelsen. En klage er indgivet, når den er tilgængelig for myndigheden i Klageportalen.

Miljø- og Fødevareklagenævnet kan kontaktes på e-mail: nmkn@naevneneshus.dk

Når man klager, skal der betales et gebyr på 900 kr. for privatpersoner og 1800 kr. for virksomheder og organisationer. Gebyret betales med betalingskort i Klageportalen. Klagen sendes først videre, når gebyret er betalt, og når klageren endeligt har godkendt klagen.


Miljø- og Fødevareklagenævnet skal som udgangspunkt afvise en klage, der kommer uden om Klageportalen, hvis der ikke er særlige grunde til det.

Hvis du ønsker, at blive fritaget for at bruge Klageportalen, skal du sende en begrundet anmodning til den myndighed, der har truffet afgørelse i sagen. Myndigheden videresender herefter anmodningen til Miljø- og Fødevareklagenævnet, som træffer afgørelse om, hvorvidt din anmodning kan imødekommes.

Kontakt

Hvis du har spørgsmål til ovenstående, kan du kontakte mig på tobkn@kolding.dk eller tlf. 7979 0666.

Venlig hilsen



Tobias B. Knudsen
Biolog

Natur og vand

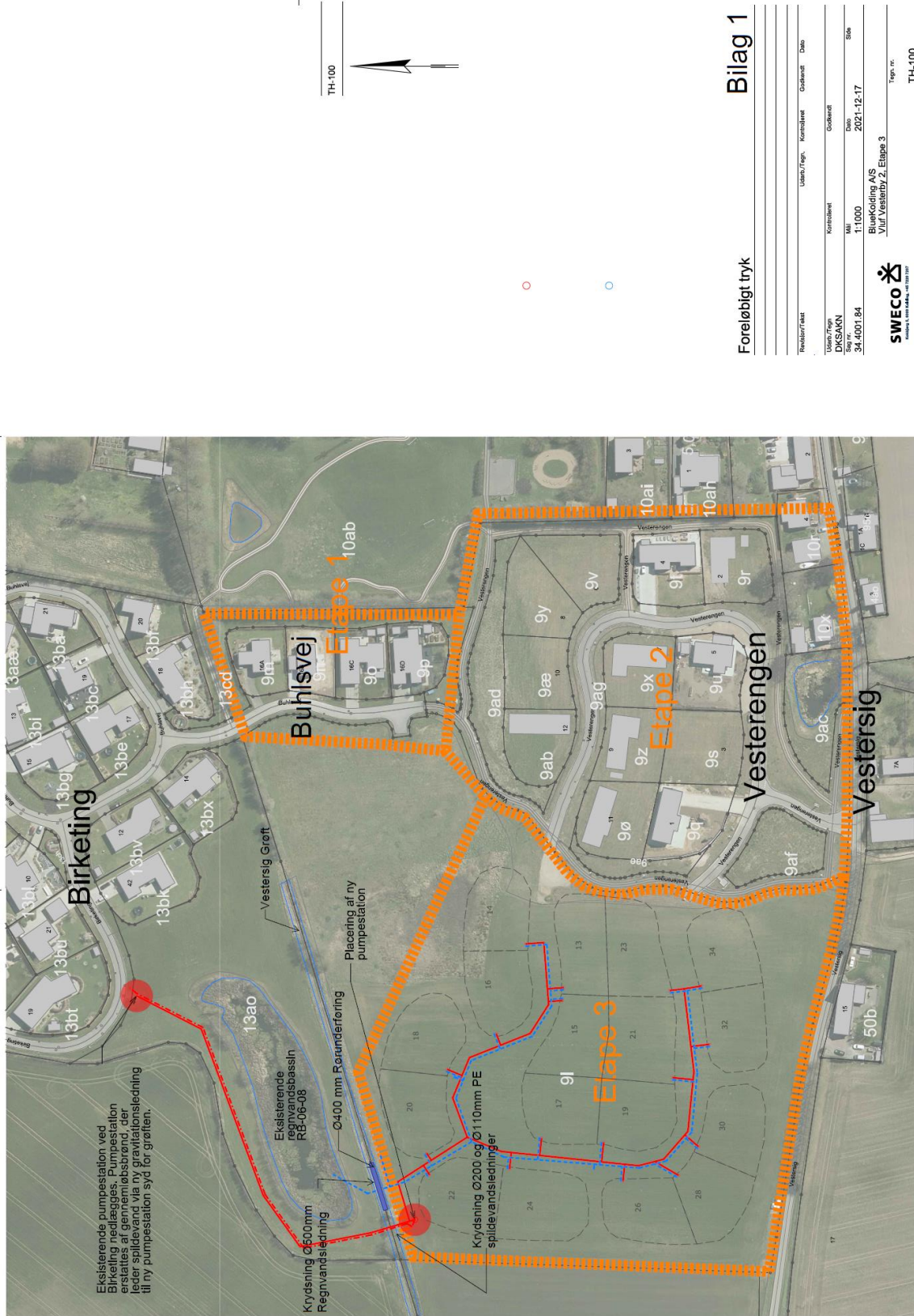
Vedlagt

- Oversigtskort fra ansøgningsmaterialet

Kopi til

- Danmarks Naturfredningsforening, dn@dn.dk
- Danmarks Naturfredningsforenings lokalafdeling, att. Esben Christoffersen, kolding@dn.dk
- Dansk Ornitologisk Forening, natur@dof.dk
- Dansk Ornitologisk Forenings lokalafdeling, Kolding, kolding@dof.dk
- Danmarks Sportsfiskerforbund, post@sportsfiskerforbundet.dk,
sydoestjylland@sportsfiskerforbundet.dk
- Danmarks Sportsfiskerforbund, att. Miljøkoordinator Lars Brinch Thygesen,
lbt@sportsfiskerforbundet.dk
- Danmarks Sportsfiskerforbund, Sønderjylland, att. Morten Ringive, mri@fleggaard.dk
- Kolding Sportsfiskerforening, att. Torben Lindholst, tlt12515@tindholst.onmicrosoft.com
- Friluftsrådet, att. Bent Holgersen, trekantomraadet@friluftsraadet.dk
- Naturstyrelsen Trekantområdet, tre@nst.dk
- Dansk Botanisk Forening, att. Rasmus Fuglsang Frederiksen, rasmusfuglsangfrederiksen@gmail.com
- Miljø- og Fødevareministeriet, Landbrugsstyrelsen, mail@lbt.dk
- Udenrigsministeriet, Fiskeristyrelsen, att. Bernt Paul Wind, bpwi@fiskeristyrelsen.dk
- Slots- og Kulturstyrelsen, post@slks.dk
- Museum Sønderjylland, planer@msj.dk
- Kystdirektoratet, kdi@kyst.dk
- Kolding Herreds Landbrugsforening, att. sektionsleder Lars Schmidt, las@khl.dk
- Sønderjysk Landbrugsforening, att. Solveig Kappel, sok@slf.dk

Oversigtskort fra ansøgningsmaterialet



Figur 2: Oversigtskort over området. Ledningernes projekterede tracé og overkørsels placering er markeret

Bilag 1

Foreløbigt tryk

Revision/rasat	Udarb./Tegn.	Kompletteret	Godkendt	Dato
Udarb./Tegn. DAS/AMN				
MAI	1:1000			Dato 2021-12-17
				Blå BlueKolding A/S Vivuf Vesterby 2, Etape 3
				Page nr. TH-100



SWECO A/S
 Hovedgade 10, 8000 Århus C
 Tlf. +45 86 46 46 46
 www.sweco.dk